

DETERMINANTES DEL PORCENTAJE DE SU INGRESO QUE ENVÍAN COMO REMESAS LOS MEXICANOS INMIGRANTES EN ESTADOS UNIDOS A SUS FAMILIARES EN MÉXICO

Jesús A. Cervantes González, Denisse Jiménez y Rodolfo Ostolaza*
Febrero de 2023

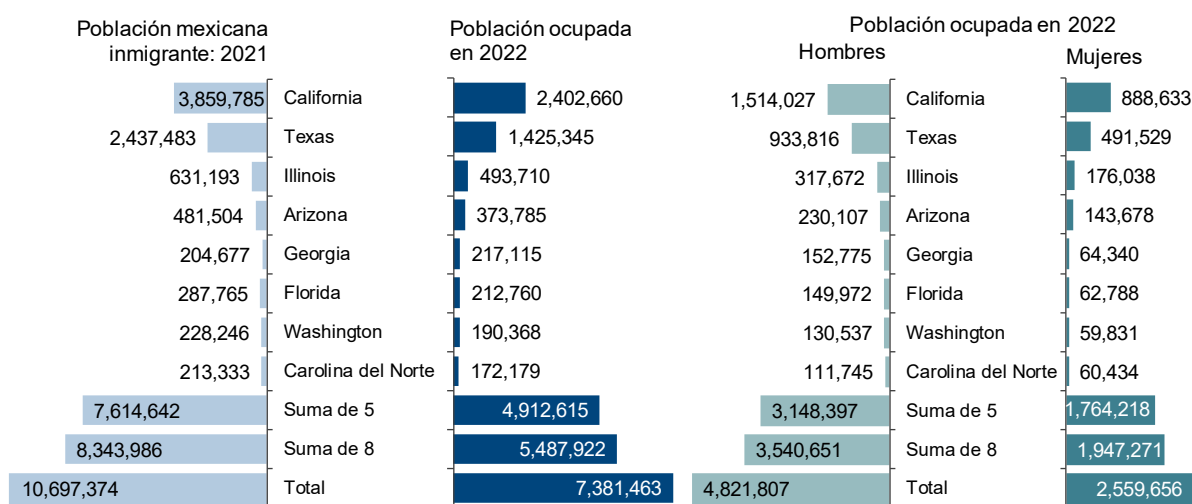
La población mexicana inmigrante tiene presencia en todo el territorio de Estados Unidos, pero hay un número reducido de estados que concentran la mayoría de dicha población. **En esta nota se presentan indicadores de los inmigrantes mexicanos en ocho estados de Estados Unidos**, su número, su participación en el empleo de ese grupo migratorio, su masa salarial y su importancia en el envío de remesas a México. **Ese conjunto incluye a los cinco estados con mayor población mexicana inmigrante, California, Texas, Illinois, Arizona y Florida.** En la nota se destaca que en los estados norteamericanos **hay diferencias significativas en el porcentaje del ingreso que envían como remesas los migrantes**

mexicanos a sus familiares en México. Por ello se analizan los factores que explican tales diferencias en el porcentaje del ingreso enviado.

POBLACIÓN MEXICANA INMIGRANTE EN ESTADOS UNIDOS

De acuerdo con datos de la Oficina de Censos de Estados Unidos en 2021, la población mexicana inmigrante en ese país resultó de 10,697,374 personas (Gráfica 1) y se integró por 5,580,570 hombres y 5,116,804 mujeres, es decir, el 47.8% fueron mujeres.

GRÁFICA 1
ESTADOS UNIDOS: PRINCIPALES ESTADOS CON POBLACIÓN MEXICANA INMIGRANTE Y MEXICANA INMIGRANTE OCUPADA SEGÚN GÉNERO EN 2022
Números de personas



Fuente: La población mexicana inmigrante en 2021, proviene de la American Community Survey de la Oficina de Censos de Estados Unidos. La población ocupada son cálculos del CEMLA con extracciones de la base de datos de la Current Population Survey, de la Oficina de Censos de Estados Unidos.

*Esta nota fue elaborada por Jesús A. Cervantes González, Director de Estadísticas Económicas y Coordinador del Foro de Remesas de América Latina y el Caribe del CEMLA, Denisse Jiménez y Rodolfo Ostolaza, economista y economista senior del CEMLA. Los comentarios expresados en este documento son responsabilidad exclusiva de los autores y no reflejan necesariamente los puntos de vista del CEMLA.

Por su parte, en los cinco estados con mayor población mexicana inmigrante ésta ascendió a 7,614,642 personas, lo que representó el 71.2% del total de dicho grupo migratorio. En particular, **los estados de California y Texas concentraron 58.9% del grupo migratorio mexicano en Estados Unidos, el 57.3% de los de género masculino y el 60.6% de las mujeres.**

FUERZA LABORAL Y MASA SALARIAL DE LOS TRABAJADORES MEXICANOS INMIGRANTES EN ESTADOS UNIDOS

En 2022, en Estados Unidos el número de trabajadores mexicanos inmigrantes ocupados fue en promedio de 7,381,463 personas (Gráfica 1) y en los cinco estados con mayor presencia migratoria mexicana alcanzó 4,912,615 personas, es decir, el 66.6% del total. **Ese año, los estados de California y Texas concentraron el 51.9% del total de trabajadores ocupados de origen mexicano inmigrante, el 50.8% de los de género masculino y el 53.9% de las mujeres.**

La masa salarial pagada en Estados Unidos a los trabajadores mexicanos inmigrantes resultó en 2022, de 319,942 millones de dólares (Gráfica 2). En los cinco estados antes mencionados dicha masa salarial resultó de 215,301 millones de dólares, correspondiendo 150,850 millones a los hombres y 64,451 millones a las mujeres. **Así, en esos cinco estados**

Hay diferencias significativas en los estados de Estados Unidos en el porcentaje del ingreso que envían como remesas los migrantes mexicanos a sus familiares en México.

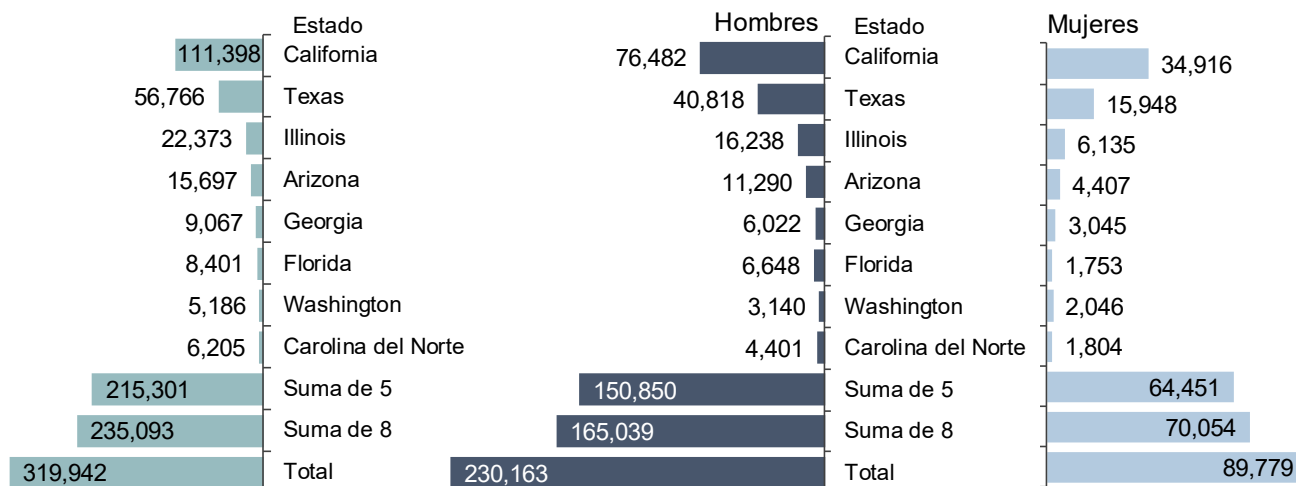
se generó el 67.3% de la masa salarial de los trabajadores mexicanos inmigrantes, el 65.5% de la obtenida por hombres y el 71.8% de la pagada a mujeres.

En 2022, la masa salarial de los trabajadores mexicanos inmigrantes alcanzó en California 111,398 millones de dólares, de manera que en dicho estado se generó el 34.8% de la masa salarial del grupo migratorio mexicano en Estados Unidos. Por su parte, en Texas la masa salarial de los trabajadores mexicanos inmigrantes resultó de 56,766 millones de dólares, lo que representó el 17.7% de la masa salarial del grupo migratorio mexicano. En su conjunto, en 2022, la masa salarial de los inmigrantes mexicanos en California y Texas ascendió a 168,164 millones de dólares, lo que representó el 52.6% del total.

GRÁFICA 2

ESTADOS UNIDOS: MASA SALARIAL DE LOS TRABAJADORES MEXICANOS INMIGRANTES SEGÚN GÉNERO EN ESTADOS SELECCIONADOS EN 2022

Millones de dólares

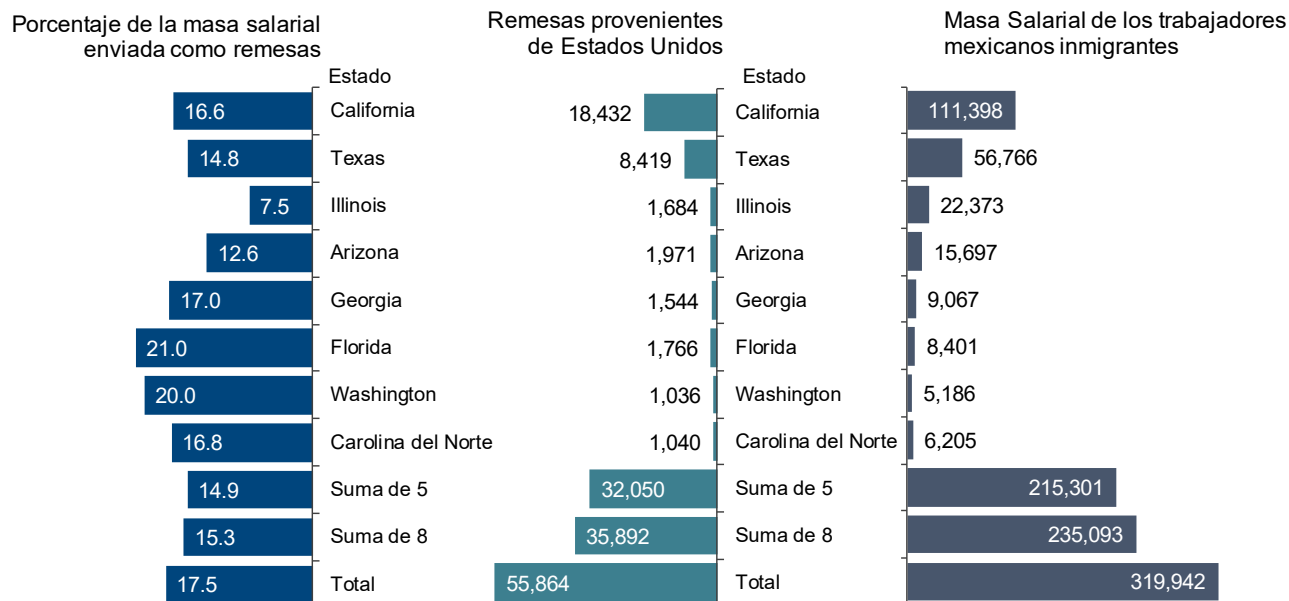


Fuente: Cálculos del CEMLA con extracciones de la base de datos de la Current Population Survey, de la Oficina de Censos de Estados Unidos.

GRÁFICA 3

REMESAS PROVENIENTES DE ESTADOS SELECCIONADOS DE ESTADOS UNIDOS COMO PORCENTAJE DE LA MASA SALARIAL DE LOS TRABAJADORES MEXICANOS INMIGRANTES EN 2022

Porcentajes y millones de dólares



Fuente: Elaborada con información del Banco de México y cálculos del CEMLA con extracciones de la base de datos de la Current Population Survey, de la Oficina de Censos de Estados Unidos.

PORCENTAJE DE LA MASA SALARIAL DE LOS MEXICANOS INMIGRANTES QUE SE ENVÍA COMO REMESAS A MÉXICO DESDE CINCO ESTADOS NORTEAMERICANOS

En 2022, las remesas enviadas a México desde los cinco estados norteamericanos con mayor presencia considerados en esta nota sumaron 32,050 millones de dólares, lo que representó el 57.4% del total de las recibidas desde Estados Unidos (Gráfica 3). En esos cinco estados la masa salarial de los mexicanos inmigrantes resultó de 215,301 millones de dólares, lo que implicó que las remesas recibidas por México desde esos estados fueron equivalentes a 14.9% de la masa salarial de tales trabajadores.

DETERMINANTES DEL PORCENTAJE DEL INGRESO ENVIADO POR LOS MIGRANTES MEXICANOS A SUS FAMILIARES EN MÉXICO

La Gráfica 3 muestra que hay diferencias importantes entre los estados de Estados Unidos en el porcentaje del ingreso que envían como remesas los migrantes mexicanos a sus familiares en México. Dicho cociente de remesas enviadas a masa salarial varió de 7.5% y 12.6% en los estados de Illinois y Arizona, respectivamente, a 21% y 20% en los de Florida y Washington. Por ello es relevante identificar

los factores que influyen en el porcentaje del ingreso enviado. En general, tales factores son demográficos y económicos y es de llamar la atención que el grupo migratorio mexicano no es homogéneo en tales características entre los estados norteamericanos.

Cabría esperar que el porcentaje del ingreso enviado como remesas sea mayor si la estructura de edades del grupo migratorio muestra un mayor porcentaje de ellos en edad laboral y consecuentemente en la fuerza de trabajo, lo que implica una mayor generación de masa salarial. Por otra parte, el segmento de migrantes mexicanos en rangos de edad altos posiblemente ya ha reducido o perdido sus vínculos familiares en México, incluso por defunciones de familiares previamente receptores de remesas. Además, los resultados de encuestas recabadas en migrantes mexicanos indican que a mayor edad crece el porcentaje de aquellos que contraen compromisos familiares en el lugar de destino, lo que limita su capacidad económica para enviar remesas.

Los compromisos económicos ya adquiridos en Estados Unidos por el migrante, por ejemplo, como el pago de hipotecas restringen su capacidad de envío de remesas. Además, es de destacar que posiblemente mientras más reciente o más intenso sea el flujo migratorio el porcentaje del

ingreso enviado por el conjunto de migrantes será mayor. De hecho, el propósito principal de haber emigrado es en la mayoría de los casos la búsqueda de una mejora en las posibilidades de ingreso para poder apoyar a sus familiares en su país de origen.

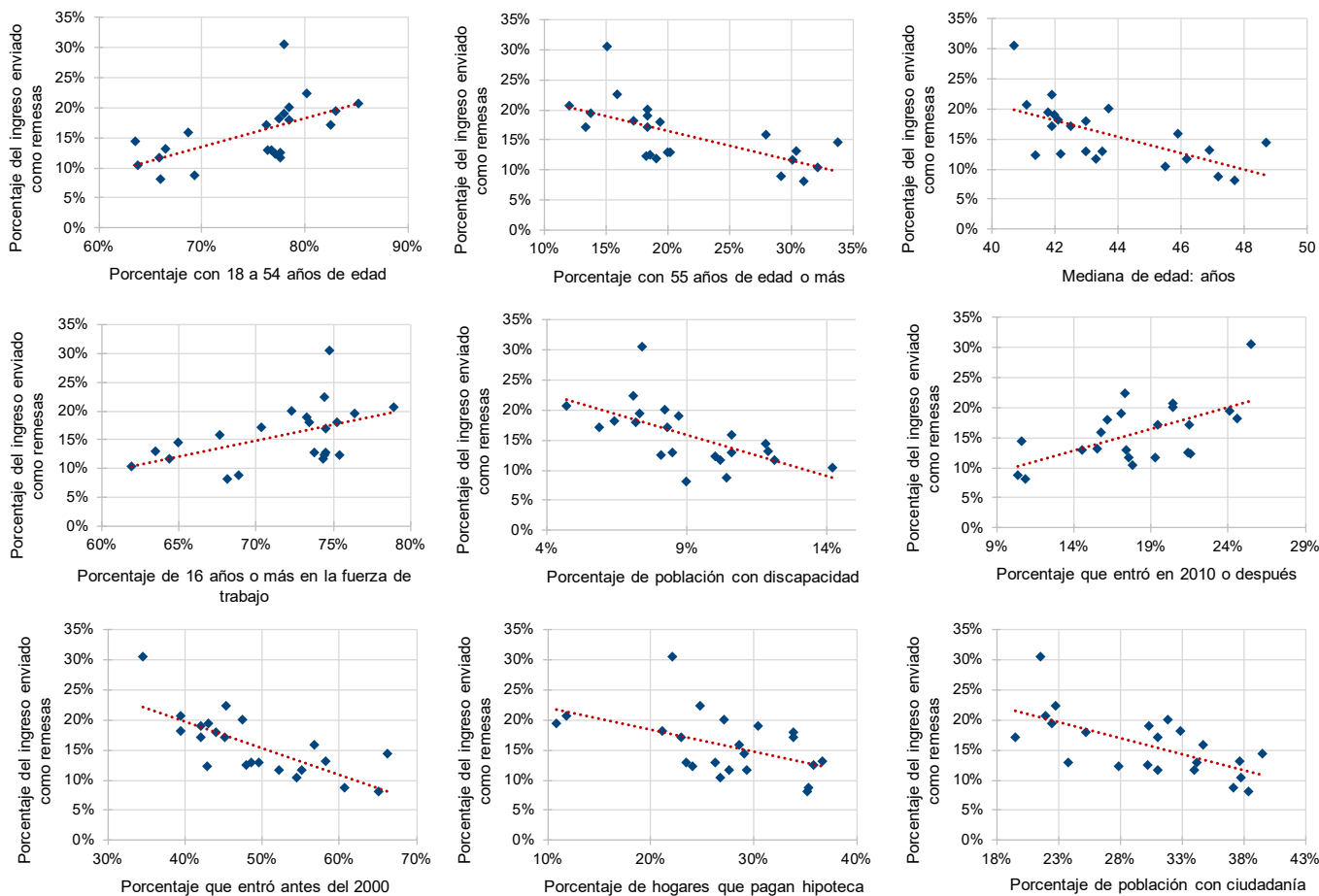
El efecto de las variables antes mencionadas en el porcentaje del ingreso enviado por los migrantes mexicanos a sus familiares en México, puede analizarse para 2021 para 21 estados norteamericanos a partir de información de la American Community Survey (ACS), que es una encuesta anual recabada por la Oficina de Censos de Estados Unidos. Dicha encuesta permite calcular el ingreso total del grupo migratorio mexicano en esos estados, así como una diversidad de sus características demográficas y económicas. Al combinar la información del Banco de México de las remesas provenientes de dichos estados con sus correspondientes ingresos del grupo migratorio mexicano, se puede calcular el porcentaje del ingreso enviado como remesas desde

tales estados. Los estados considerados son Arizona, California, Colorado, Florida, Georgia, Illinois, Indiana, Kansas, Michigan, Nevada, Nueva Jersey, Nuevo México, Nueva York, Carolina del Norte, Oklahoma, Oregón, Tennessee, Texas, Utah, Washington y Wisconsin. En 2021, en esos estados habitaba el 93.1% de la población inmigrante mexicana en Estados Unidos y de ellos se originó el 80.9% de las remesas provenientes de ese país y el 88.8% de las que se puede identificar el estado norteamericano de origen.

La asociación entre el porcentaje del ingreso enviado como remesas por el grupo migratorio mexicano y sus variables económicas y demográficas se presenta en la Gráfica 4 para los 21 estados norteamericanos referidos y muestra que: 1) **El porcentaje del ingreso enviado como remesas tiende a ser mayor en los estados norteamericanos en que es más alto el porcentaje de migrantes en el grupo de edad de 18 a 54 años de edad;** 2) El porcentaje

GRÁFICA 4

PORCENTAJE DEL INGRESO ENVIADO DESDE ESTADOS UNIDOS COMO REMESAS Y VARIABLES ECONÓMICAS Y DEMOGRÁFICAS DEL GRUPO MIGRATORIO MEXICANO EN 21 ESTADOS NORTEAMERICANOS EN 2021



Fuente: Elaborado con información del Banco de México y de la American Community Survey, de la Oficina de Censos de Estados Unidos.

enviado tiende a ser menor en los estados en que es mayor el porcentaje de migrantes con 55 años o más de edad; 3) El porcentaje del ingreso enviado tiende a ser menor al aumentar la mediana de edad en el grupo migratorio mexicano; 4) El porcentaje enviado tiende a ser mayor en los estados en que es más alto el porcentaje de migrantes de 16 años o más que participan en la fuerza de trabajo; 5) **El porcentaje enviado tiende a ser menor si hay un mayor porcentaje de migrantes mexicanos con problemas de discapacidad;** 6) **El porcentaje enviado tiende a ser mayor si la migración mexicana es más reciente y tiende a ser menor al aumentar el porcentaje de migrantes que entró a Estados Unidos antes del año 2000;** 7) **El porcentaje enviado tiende a ser menor conforme se incrementa el porcentaje de hogares de migrantes que pagan hipoteca;** y, 8) El porcentaje enviado tiende a ser menor si es mayor el porcentaje de migrantes que cuentan con ciudadanía. Obviamente algunas de estas variables están correlacionadas.

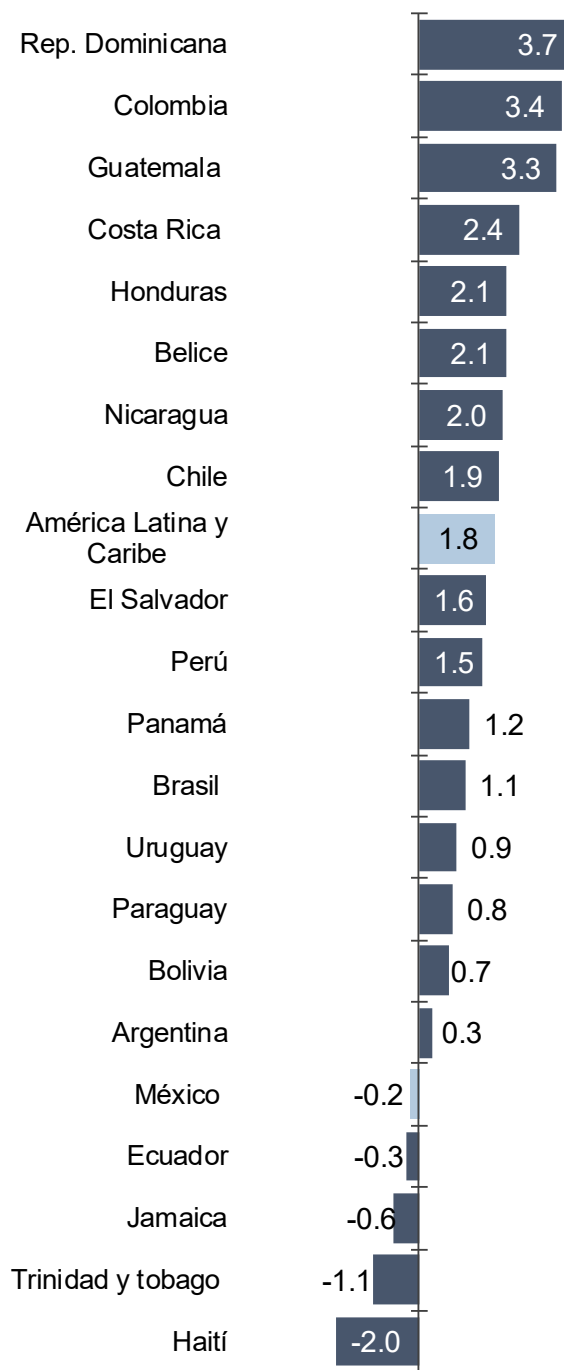
El porcentaje del ingreso que envían como remesas los migrantes mexicanos a sus familiares en México varió de 7.5% y 12.6% en los estados de Illinois y Arizona, respectivamente, a 21% y 20% en los de Florida y Washington

COMENTARIOS FINALES

En los años recientes los migrantes mexicanos, particularmente los que están en Estados Unidos, han realizado un mayor esfuerzo por apoyar a sus familiares en México, lo que ha implicado incrementos importantes en el ingreso del país por remesas, así como un aumento del porcentaje de su ingreso laboral que envían como remesas.

Ese mayor esfuerzo de los migrantes refleja el aspecto fundamental de las remesas que es contribuir a compensar, si bien parcialmente, la situación de desventaja de los ingresos de sus familiares en México.

GRÁFICA 5
CRECIMIENTO ANUAL DEL PIB EN ECONOMÍAS DE AMÉRICA LATINA Y EL CARIBE: 2019-2022



Fuente: FMI para todos los países y la región, excepto México que se midió con cifras del INEGI.

Esa desventaja se acentuó en los últimos años, al ampliarse la brecha entre la economía mexicana y la norteamericana y entre sus productos per-cápita.

La pandemia de Covid-19 en 2020 y 2021 tuvo un efecto significativo en los ingresos de los hogares por su afectación en la actividad económica e implicó erogaciones más cuantiosas en gastos de salud.

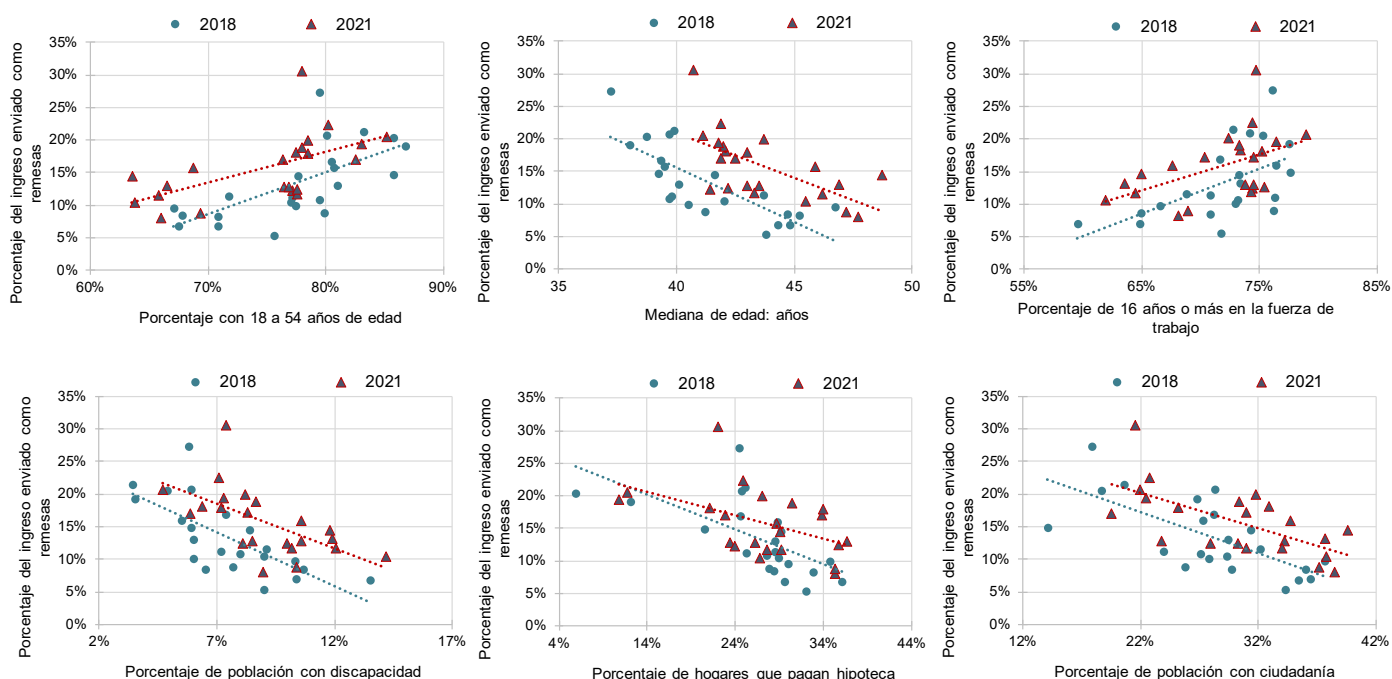
Dichas afectaciones fueron mayores en los hogares receptores de remesas y en las mujeres. Los resultados de la Encuesta Nacional de Inclusión Financiera 2021 (ENIF-2021) muestran que el 69% de los adultos receptores de remesas no cuentan con seguridad social, lo que se compara con 56% en los no receptores. En el caso de las mujeres, principal grupo receptor de remesas, el 62% no cuentan con seguridad social versus 55% en los hombres. Lo anterior responde a que es más frecuente que los receptores de remesas y las mujeres trabajen en actividades

informales que no tienen seguridad social y de las que se obtienen ingresos con una alta volatilidad.

Por su parte, como muestra la Gráfica 5, **en los años recientes México destaca en la región de América Latina y el Caribe como uno de los países con peores resultados en su crecimiento económico. Todo lo anterior propició, como muestra la Gráfica 6, que de 2018 a 2022 los migrantes mexicanos hicieran un mayor esfuerzo de apoyo a sus familiares en México mediante el envío de remesas.**

GRÁFICA 6

DETERMINANTES EN 2018 Y 2021 DEL PORCENTAJE DEL INGRESO ENVIADO COMO REMESAS A MÉXICO DESDE 21 ESTADOS NORTEAMERICANOS



Fuente: Elaborado con información del Banco de México y de la American Community Survey, de la Oficina de Censos de Estados Unidos.