

# EN EL PRIMER BIMESTRE DE 2021 CONTINUÓ AVANZANDO EL EMPLEO DE LOS TRABAJADORES MEXICANOS INMIGRANTES EN ESTADOS UNIDOS\*

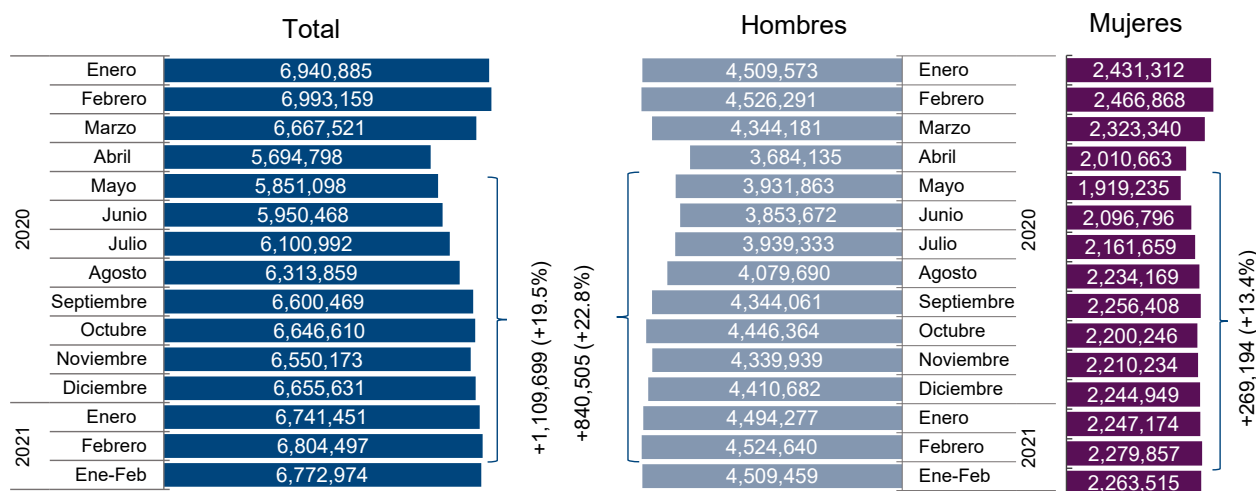
Jesús A. Cervantes González y Cindy Sánchez Ricardo\*\*  
Abril de 2021

Durante el primer bimestre de 2021, el ritmo de la actividad económica en los Estados Unidos propició nuevos avances del empleo de los trabajadores mexicanos inmigrantes, con lo que se atenuó la fuerte caída que había registrado como consecuencia de la pandemia de COVID-19 en los meses de marzo y abril de 2020. En esta nota en su primera sección se analiza con detalle lo anterior y en su se-

gunda sección se compara el ingreso de México por remesas con algunos agregados macroeconómicos como el PIB, el consumo privado y la formación bruta de capital. Se comenta que en 2020 aumentaron de manera significativa las remesas medidas con relación al PIB y con respecto al consumo privado y como superaron a la inversión pública.

## GRÁFICA 1

**Estados Unidos: variaciones anuales del número de trabajadores inmigrantes mexicanos; de enero de 2020 a febrero de 2021**  
Datos desestacionalizados



Fuente: Cálculos del CEMLA con extracciones de la base de datos de la Current Population Survey, de la Oficina de Censos de Estados Unidos.

\*Esta nota esta enmarcada en las actividades del Programa de Remesas e Inclusión Financiera, que llevan a cabo el CEMLA y el BID Lab, agencia del Banco Interamericano de Desarrollo.

\*\*Esta nota fue elaborada por Jesús A. Cervantes González, Gerente de Estadísticas Económicas y coordinador del Foro de Remesas de América Latina y el Caribe del CEMLA y Cindy Sánchez Ricardo, economista del CEMLA. El apoyo de Denisse Jiménez Torres fue indispensable para la elaboración de esta nota. Se agradecen las sugerencias de Salvador Bonilla Leal. La desestacionalización de las cifras fue efectuada por el CEMLA y se hizo por suma de componentes. Los comentarios expresados en este documento son responsabilidad exclusiva de los autores y no reflejan necesariamente los puntos de vista del CEMLA.

## EMPLEO DE LOS TRABAJADORES MEXICANOS EN ESTADOS UNIDOS

En general, la evolución a febrero de 2021, en Estados Unidos de la situación laboral de los trabajadores mexicanos inmigrantes se caracterizó por lo siguiente:

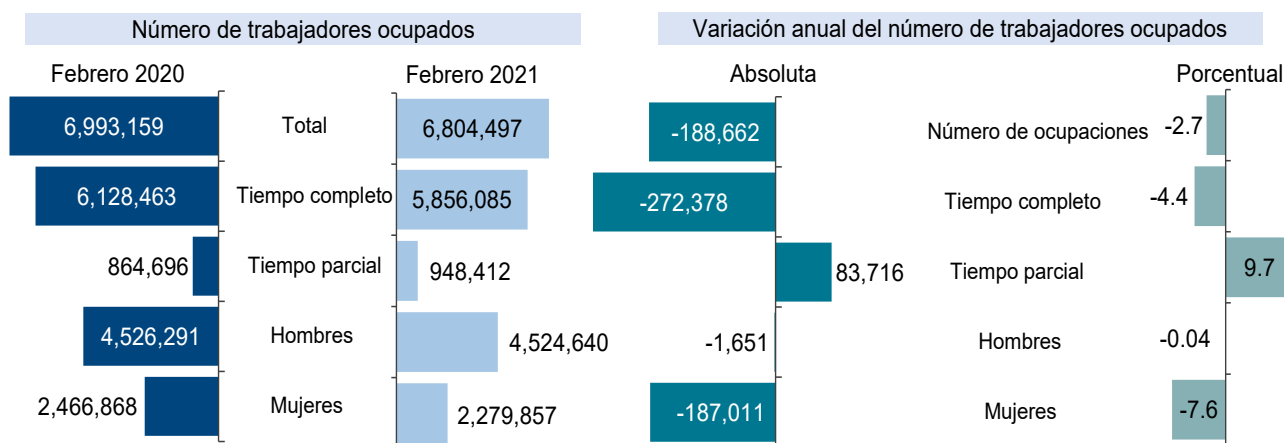
i) El nivel de ocupación de los trabajadores mexicanos inmigrantes, medido con datos desestacionalizados, resultó en febrero de 2021, en 6,804,497 trabajadores y se integró de 4,524,640 ocupados de género masculino (66.5% del total) y de 2,279,857 mujeres (Gráfica 1). Asimismo, se distribuyó en 5,856,085 ocupaciones de tiempo completo (jornadas laborales de 35 o más horas por semana) y 948,412 empleos de tiempo

parcial (Gráfica 2), de manera que el 86.1% de las ocupaciones fueron de tiempo completo.

ii) En 2020, como consecuencia de la pandemia de COVID-19, la ocupación de los referidos trabajadores presentó una severa contracción en los meses de marzo y abril, pero inició una gradual recuperación a partir de mayo. Así de mayo de 2020 a febrero de 2021, el nivel de empleo de los trabajadores mexicanos inmigrantes se incrementó de manera acumulada en 1,109,699 ocupaciones y en 19.5% con relación al nivel observado en abril de 2020 (Gráfica 1). Ese avance se integró de 840,505 ocupaciones en el caso de los hombres y de 269,194 empleos en las mujeres, cifras que implicaron alzas de 22.8% y 13.4%, respectivamente, con relación a abril de 2020.

**GRÁFICA 2**

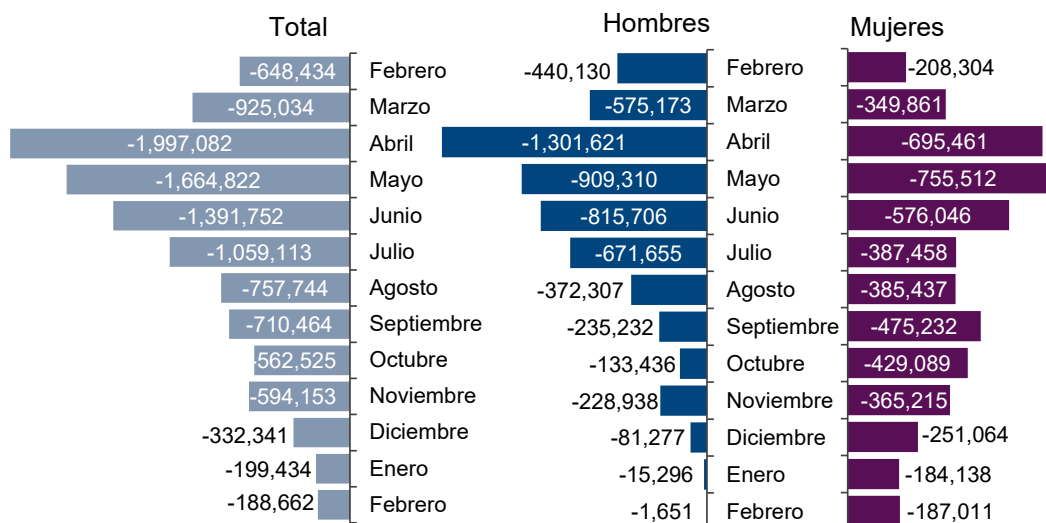
**Estados Unidos: número de trabajadores inmigrantes mexicanos ocupados según género y su variación anual en 2021**  
Datos desestacionalizados



Fuente: Cálculos del CEMLA con extracciones de la base de datos de la Current Population Survey, de la Oficina de Censos de Estados Unidos.

**GRÁFICA 3**

**Estados Unidos: variación anual del número de trabajadores inmigrantes mexicanos de febrero de 2020 a febrero de 2021**  
Datos desestacionalizados



Fuente: Cálculos del CEMLA con extracciones de la base de datos de la Current Population Survey de la Oficina de Censos de Estados Unidos.

iii) La mejoría de mayo de 2020 a febrero de 2021, del empleo en Estados Unidos de los trabajadores mexicanos inmigrantes atenuó la severa contracción anual que se había registrado en los primeros meses del primer año. Así, en febrero de 2021, el descenso anual del empleo de los trabajadores mexicanos inmigrantes resultó de 188,662 ocupaciones y de 2.7%, mientras que en abril de 2020 la correspondiente caída anual había alcanzado 1,997,082 ocupaciones (Gráfica 3).

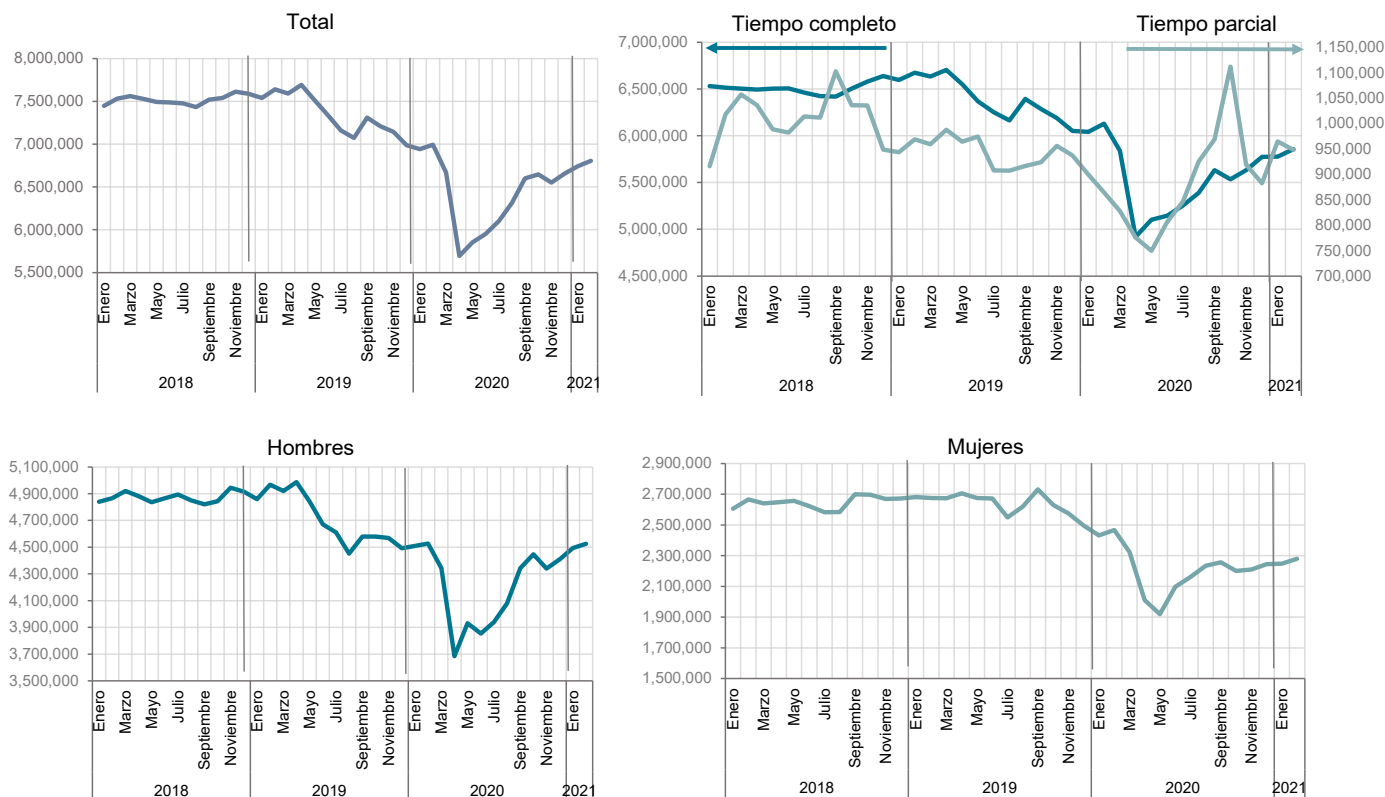
iv) La caída anual del referido empleo registrada en febrero de 2021, se originó de un ligero descenso de la ocupación de los hombres de 1,651 ocupaciones y una disminución mayor en el caso de las mujeres, de 187,011 empleos (Gráfica 3). La mejoría del empleo de los hombres fue el resultado neto de un decremento de 113,785 ocupaciones de tiempo completo y un aumento de 112,134 empleos de tiempo parcial. Por su parte, la disminución anual de la ocupación de mujeres reflejó descensos anuales tanto de las ocupaciones de tiempo completo como de tiempo parcial.

*En el primer bimestre de 2021, la tasa de desempleo de los trabajadores mexicanos inmigrantes en Estados Unidos resultó de 7.08%, tasa menor que la del agregado de la población hispana.*

v) El avance del empleo de los trabajadores mexicanos inmigrantes ha sido menor en el caso de las mujeres que de los hombres (Gráfica 4). Ello se explica por una mayor concentración de la ocupación de las mujeres en sectores en que la pandemia todavía sigue limitando su recuperación, tales como los de alimentos, recreación y hospedaje; los servicios en hogares; el comercio al menudeo y mayoreo; y los servicios educativos.

**GRÁFICA 4**

**Evolución del empleo en Estados Unidos de los trabajadores mexicanos inmigrantes según género**  
 Número de trabajadores ocupados, datos desestacionalizados



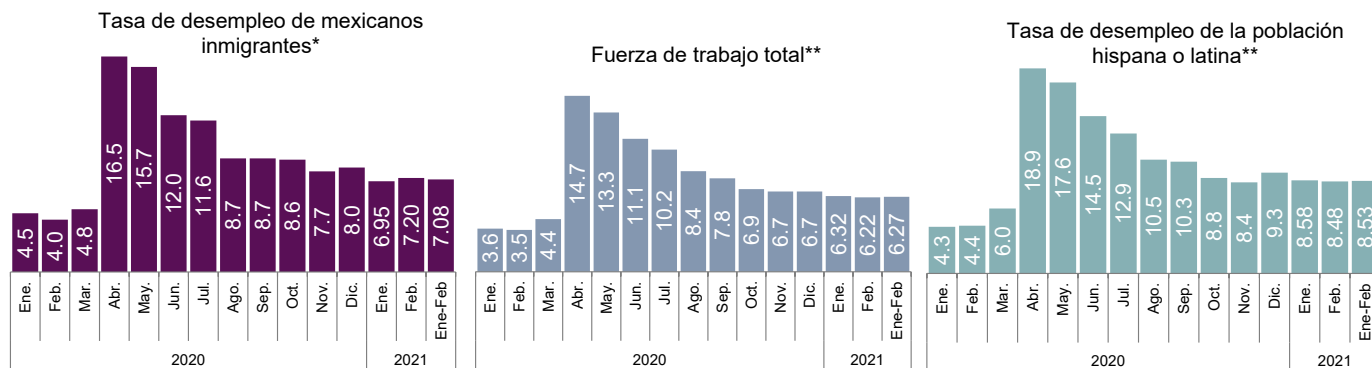
Fuente: Cálculos del CEMLA con extracciones de la base de datos de la Current Population Survey de la Oficina de Censos de Estados Unidos.

vi) El avance en Estados Unidos del empleo de los trabajadores mexicanos inmigrantes ha propiciado una disminución gradual de su tasa de desempleo, misma que había registrado un fuerte repunte en abril de 2020 (Gráfica 5). En el primer bimestre de 2021, dicha tasa de desempleo resultó en promedio de 7.08%, con lo que se mantuvo por debajo de la correspondiente al total de la población hispana (8.53%).

## LAS REMESAS Y AGREGADOS MACROECONÓMICOS

En los últimos años el ingreso de México por remesas medido con relación al PIB ha registrado una tendencia al alza y en 2020 su incremento fue significativo, al pasar de 2.9 puntos porcentuales en 2019 a 3.8 puntos en 2020 (Gráfica 6). Dicho aumento ese año se originó, por un lado, por el importante ascenso de las remesas de 11.4% medidas en dólares

**GRÁFICA 5**  
**Tasa de desempleo en Estados Unidos de los trabajadores mexicanos inmigrantes**  
Datos desestacionalizados

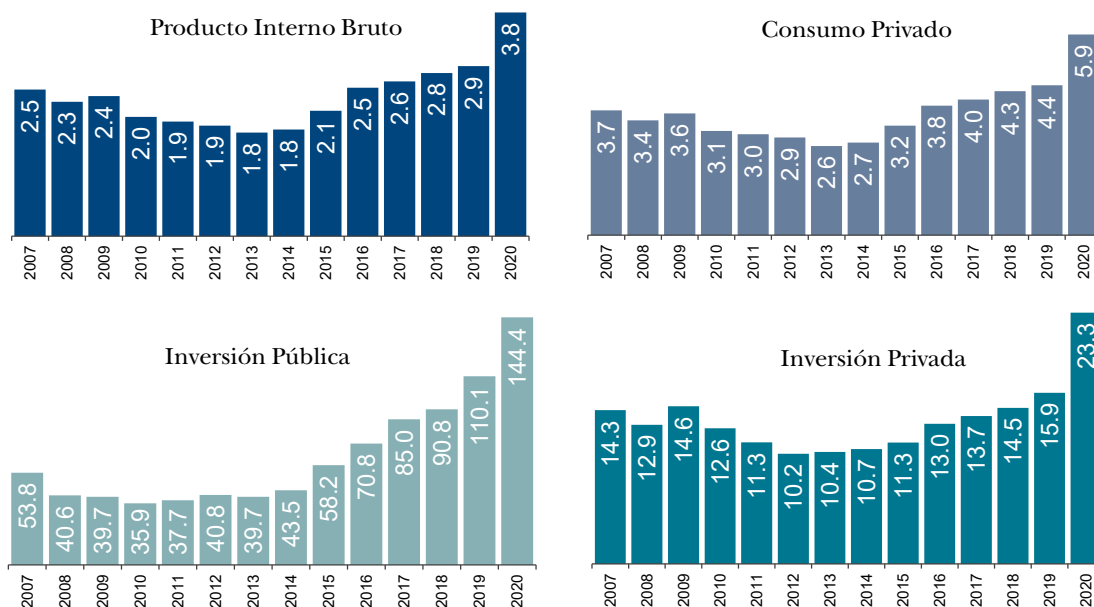


Fuente: Cálculos del CEMLA con extracciones de la base de datos de la Current Population Survey de la Oficina de Censos de Estados Unidos.

\*Current Population Survey de la Oficina de Censos de Estados Unidos.

\*\* Oficina de Estadísticas Laborales del Departamento de Trabajo de Estados Unidos.

**GRÁFICA 6**  
**Remesas y agregados macroeconómicos: 2007-2020**  
Remesas como porcentaje de:



Fuente: Cálculos del CEMLA a partir de datos del Banco de México y el INEGI.

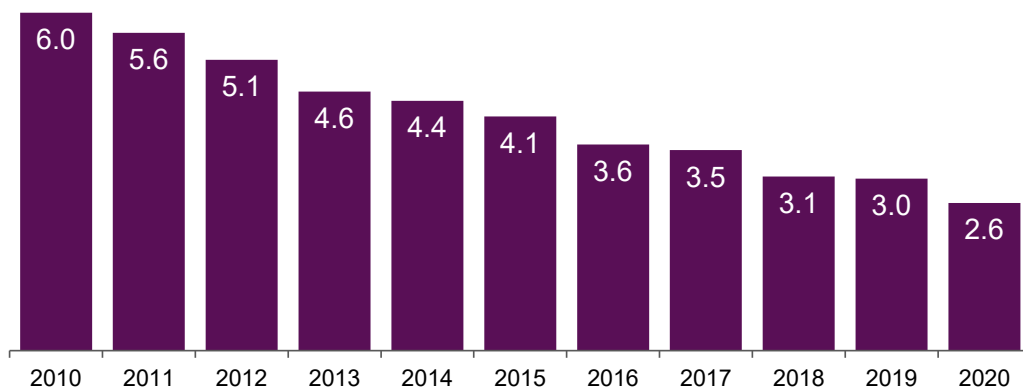
corrientes, y, por otro, también reflejó la caída del PIB en pesos constantes, así como la depreciación del peso con relación al dólar norteamericano. Por su parte, en 2020, las remesas alcanzaron 5.9 puntos porcentuales con relación al consumo privado de los hogares.

Cabe destacar que el ingreso por remesas supera a la inversión pública. De hecho, el cociente de remesas a formación bruta de capital fijo del sector público pasó de 110% en 2019 a 144% en 2020 (Gráfica 6). Tal evolución si bien respondió a la evolución positiva de las remesas también está asociada a la debilidad de la inversión pública. La Gráfica 7 muestra que la formación bruta de capital fijo del sector público con relación al PIB siguió una tendencia a la baja en la última década, al pasar de 6 puntos porcentuales medido en precios corrientes en 2010 a 3.1 puntos en 2018 y 2.6 puntos porcentuales en 2020. La misma tendencia se observa si la medición se efectúa a precios constantes.

*Las remesas en 2020 alcanzaron **5.9 puntos** porcentuales con relación al consumo privado.*

*En 2020 el ingreso de México por remesas fue equivalente a **144%** de la inversión pública.*

**GRÁFICA 7**  
**Formación Bruta de Capital Fijo: sector público**  
Como porcentaje del PIB



Fuente: Cálculos del CEMLA a partir de datos del Banco de México y el INEGI.